

Rapport de la Commission académique
d'harmonisation des notes aux examens d'EPS
Session 2017
Académie de LYON

1. La commission

1.1 Organisation

La commission académique est composée de 45 membres convoqués par le service des examens : 4 IA-IPR, 3 conseillers techniques auprès des Directeurs académiques de l'éducation nationale (DASEN), 38 professeurs (19 femmes et 19 hommes ; 13 en LP, 25 en LYC et LGT), dont 3 professeurs de l'enseignement privé. Le renouvellement, effectué au tiers chaque année, permet l'implication de nombreux lycées dans les travaux d'harmonisation.

La commission est présidée par les IA-IPR d'EPS.

La réunion d'harmonisation et de validation des notes s'est tenue le 21 juin 2017.

Pour ces travaux, aucune rémunération particulière n'est prévue pour les membres de la commission, excepté les frais de déplacements pris en charge par la DEC.

Pour préparer les travaux d'harmonisation, la commission est précédée de réunions départementales chargées d'instruire les dossiers des établissements susceptibles d'être harmonisés et les certificats médicaux à étudier (le 17 juin pour les trois départements). Un IA-IPR pilote chacune de ces pré-commissions, accompagné du conseiller technique auprès du DASEN.

L'étude des dossiers est menée par les membres de la commission académique issus du département concerné, en présence des professeurs coordonnateurs de tous les lycées. Chaque établissement peut ainsi exposer les situations particulières susceptibles d'expliquer d'éventuels écarts aux fourchettes fixées. Ces informations sont transmises à la commission académique pour étayer les décisions.

1.2 Logiciel de traitement des notes

L'académie de LYON utilise le logiciel **EPSNET** pour la saisie et l'harmonisation des notes d'EPS.

Cet outil permet un fonctionnement satisfaisant de la saisie des notes au niveau des EPLE, hormis l'impossibilité, déjà signalée, pour les établissements de pouvoir éditer leur bilan statistique après la validation de leurs saisies de notes.

Par contre, **la commission déplore encore (et encore !) les manques importants de fonctionnalité du logiciel pour le travail préparatoire à l'harmonisation académique. Les extractions de données sont insuffisantes (absence du calcul de l'écart garçons - filles) et mal présentées (effectifs et notes reportés séparément, structures différentes selon le type d'examens, indexation sur le nom littéral de l'EPLE et non sur le code RNE...). Ces défauts importants et très pénalisants entraînent un lourd travail de remise en forme, des calculs supplémentaires et des croisements de fichiers qui sont autant de sources d'erreurs ou d'approximations.**

Au demeurant, les ajustements préparatoires réalisés manuellement, les opérations d'harmonisation peuvent s'effectuer en saisie directe, avec une possibilité de simulation permettant d'ajuster au mieux les décisions.

Par ailleurs les extractions de résultats issues d'epsnet doivent systématiquement être remises en forme pour coïncider avec la structure du fichier statistique demandé par la commission nationale, ce qui, outre le surcroît de travail, est source d'erreur dans le bilan national. Certaines des données souhaitées par la commission nationale ne sont pas fournies par epsnet.

Lasse de répéter toujours ces mêmes remarques, la commission académique espère a minima des explications et rêve encore d'améliorations d'epsnet !

1.3 Principes d'harmonisation

La commission a adopté les mêmes règles d'harmonisation que pour les sessions précédentes en référence au BIR N°30 du 22.04.2002.

Pour chaque diplôme, une fourchette d'acceptabilité par rapport à la moyenne académique est fixée à partir de deux écarts types.

La fourchette d'acceptabilité de l'écart de notation entre les filles et les garçons a été fixée à 1,2 point pour le bac G et T, et à 1,5 pour le Bac pro et le CAP-BEP, les données de base étant différentes.

Tous les établissements situés hors des fourchettes ont été étudiés. Les établissements dont les effectifs totaux, par diplôme, sont inférieurs à 20 élèves ne sont pas harmonisés pour un écart à la moyenne académique. Ceux dont l'effectif d'un des deux sexes est égal ou inférieur à dix ne le sont pas au titre de l'écart entre les filles et les garçons.

Les règles d'harmonisation suivantes ont été adoptées pour tous les examens :

Si la moyenne de l'établissement est en dessous de la fourchette d'acceptabilité, et que l'écart de notation des filles et des garçons est acceptable, alors la moyenne des garçons et des filles est augmentée en fonction de l'écart constaté.

Si la moyenne se situe au-dessus de la fourchette d'acceptabilité, les moyennes des filles et des garçons sont diminuées de la même façon.

Pour les écarts hors fourchette des moyennes entre les filles et les garçons, l'harmonisation porte sur les notes d'EPS ou sur les notes de certaines APSA situées hors fourchette, en tenant compte du niveau de la moyenne générale de l'établissement. Si la moyenne de l'établissement est au-dessus de la moyenne académique, les notes des garçons sont diminuées. Si cette moyenne est en dessous de la moyenne académique, les notes des filles sont augmentées. Dans quelques cas de gros écarts inexplicables, ces deux harmonisations sont combinées.

Les données générales servant de base aux décisions d'harmonisation sont les suivantes :

Effectifs notés 2017	TOTAL	BAC G T	BAC PRO	CAP BEP
Total indicatif notes d'épreuves	123966	71397	22377	30192
Total candidats notés	41322	23799	7459	10064
dont filles notées	19720	12775	3078	3867
dont garçons notés	21602	11024	4381	6197

Fourchettes d'harmonisation	Bac G et T	Bac Pro	CAP BEP
Etablissements 2017	12,37 – 15,13	10,37 – 14,91	10,64 – 14,64
G/ 2017	>1,2	>1,5	>1,5
<i>Etablissements 2016</i>	<i>12,48 – 14,96</i>	<i>10,65 – 14,49</i>	<i>10,83 – 14,43</i>
<i>G/F 2016</i>	<i>>1,2</i>	<i>>1,5</i>	<i>>1,5</i>
<i>Etablissements 2015</i>	<i>12,18 – 14,94</i>	<i>10,79 – 14,47</i>	<i>10,53 – 14,45</i>
<i>G / F 2015</i>	<i>>1,3</i>	<i>>1,5</i>	<i>>1,5</i>
<i>Etablissements 2014</i>	<i>12,18 – 14,82</i>	<i>10,42 – 14,42</i>	<i>10,7 – 14,22</i>
<i>G / F 2014</i>	<i>>1,3</i>	<i>>1,3</i>	<i>>1,3</i>
<i>Etablissement 2013</i>	<i>11,82 – 14,92</i>	<i>10,99 – 13,99</i>	<i>10,85 – 13,85</i>
<i>G/F 2013</i>	<i>>1,5</i>	<i>>1,5</i>	<i>>1,5</i>

2. Résultats académiques de la session : baccalauréats G, T et pro

2.1 Enseignement commun : contrôle en cours de formation

2.1.1 Observations générales

Résultats académiques avant harmonisation

Examens	2017				2016				2015			
	G	F	Acad	Ecart G / F	G	F	Acad	Ecart G - F	G	F	Acad	Ecart G - F
BAC G et T	14,07	13,47	13,75	0,60	14,02	13,45	13,72	0,58	13,87	13,27	13,55	0,60
BAC PRO	12,93	12,19	12,64	0,74	12,86	12,12	12,57	0,74	12,88	12,24	12,62	0,64

Résultats académiques après harmonisation

Examen	2017				2016				2015			
	Moy G	Moy F	Moy Acad	Ecart G - F	Moy G	Moy F	Moy Acad	Ecart G - F	Moy G	Moy F	Moy Acad	Ecart G - F
BAC G et T	14,06	13,50	13,76	0,56	14,48	14,02	13,73	0,46	13,86	13,29	13,56	0,57
BAC PRO	12,90	12,24	12,64	0,66	12,85	12,18	12,58	0,67	12,88	12,28	12,64	0,60

2.1.2 Décisions d'harmonisation

BAC G et T :

17 lycées ont été harmonisés : 15 pour des écarts garçons - filles et 2 pour un écart à la moyenne (2 lycées de plus qu'en 2016).

BAC PRO :

12 lycées ont été harmonisés : 1 pour un écart à la moyenne et 11 pour des écarts garçons - filles, (2 lycées de plus qu'en 2016).

Chaque établissement concerné a reçu un courrier personnalisé l'informant de la mesure d'harmonisation opérée par la commission académique, des données statistiques de base, et de ses propres résultats après l'harmonisation.

2.1.3 Liste académique

Les épreuves de la liste académique sont peu retenues. Seul le lancer de poids permet à certains établissements urbains privés d'installations de pouvoir aborder la CP1.

2.1.4 Inaptitudes et enseignement adapté

BAC G ET T	Sexe	Effectif	Pourcentage
Protocole standard	M	10266	93,12
Protocole standard	F	11339	88,75
Inaptes totaux	M	60	1,45
Inaptes totaux	F	499	3,90
Inaptes partiels	M	558	5,06
Inaptes partiels	F	785	6,14
Contrôle adapté	M	35	0,31
Contrôle adapté	F	149	1,16

BAC PRO	Sexe	Effectif	Pourcentage
Protocole standard	M	4141	94,52
Protocole standard	F	2711	88,07
Inaptes totaux	M	104	2,37
Inaptes totaux	F	182	5,91
Inaptes partiels	M	130	2,96
Inaptes partiels	F	179	5,81
Contrôle adapté	M	6	0,13
Contrôle adapté	F	6	0,19

2.1.5 Réflexions et perspectives (Voir également annexes 1 et 2)

L'étude des résultats permet de souligner les points suivants :

- La moyenne académique en BAC G et T continue d'augmenter lentement mais régulièrement.

Sessions	2009	2010	2011	2012	2013	2014	2015	2016	2017				Evolution
Bac G T	13,19	13,14	13,21	13,29	13,37	13,5	13,56	13,72	13,75				

- Celle du BAC PRO est moins régulière.

Sessions	2009	2010	2011	2012	2013	2014	2015	2016	2017				Evolution
BAC PRO	12	12,1	12	12,1	12	12,4	12,63	12,57	12,64				

- L'écart brut entre les moyennes des garçons et celles des filles se stabilise cette année.

Filières	2006	2007	2008	2009	2010	2011	2012	2013	2014	2015	2016	2017	Evolution
Bac G et T	0,99	0,96	0,93	0,94	0,98	0,88	0,88	0,78	0,65	0,59	0,58	0,62	
Bac Pro	1,3	1,1	1	0,9	0,8	1	0,7	0,7	0,4	0,6	0,7	0,7	

- Pour le BAC G et T, le classement des APSA les plus évaluées stabilisent les évolutions observées suite à la parution du texte de 2013 (remontée du badminton et du demi-fond, place de la CP5 (musculature), baisse du volley-ball).

FILLES	2013	2014	2015	2016	2017	EVOLUTION	GARCONS	2013	2014	2015	2016	2017	EVOLUTION
BADMINTON	42,33	46,16	46,34	44,13	45,30		DEMI-FOND	46,39	48,04	48,62	49,26	50,09	
DEMI-FOND	38,34	40,96	42,29	43,68	42,28		BADMINTON	39,35	41,03	42,77	39,89	39,65	
ACROSPORT	36,58	37,38	38,15	32,77	38,50		MUSCULATION	28,11	32,38	32,74	32,25	33,41	
MUSCULATION	23,45	27,66	27,03	27,30	30,80		ACROSPORT	33,69	30,9	32,38	32,77	33,24	
VOLLEY-BALL	29,88	30,64	29	30,78	28,90		VOLLEY-BALL	32,36	32,83	31,5	33,63	32,39	
							ESCALADE	17	18,63	18,13	16,89	19,80	

- Pour le BAC PRO, l'ordre des APSA subit quelques modifications. Chez les filles, la place de la CP5 s'appuie sur 2 APSA.

FILLES	2013	2014	2015	2016	2017	EVOLUTION	GARCONS	2013	2014	2015	2016	2017	EVOLUTION
BADMINTON	35,85	48,18	47,78	45,34	45,00		MUSCULATION	47,09	51,54	52,39	51,42	52,25	
DEMI-FOND	32,44	37	38,26	35,07	38,82		DEMI-FOND	46,22	55,36	49,94	50,77	50,60	
MUSCULATION	35,68	35,16	37,84	38,92	36,37		BADMINTON	32,55	37,17	43,39	43,18	38,39	
ACROSPORT	22,68	28,68	28,7	31,89	28,59		VOLLEY-BALL	28,34	28,95	27,38	25,03	31,50	
VOLLEY-BALL	25,19	22,73	22,54	22,04	25,69		ESCALADE	21,89	21,15	21,75	20,08	27,76	
STEP	17,22	24,61	22,12	24,08	22,41		COURSE ORIENTATI	15,49	16,65	19,44	17,21	17,76	
ESCALADE	23,49	21,31	22,79	22,04	22,27								

- Les taux d'inaptitudes totales ayant conduit à dispenses sont en baisse sensible, notamment pour le BAC PRO, sauf pour les filles en BAC GT

BC G ET T	2013	2014	2015	2016	2017	EVOLUTION
Inaptes totaux M	1,63	1,45	1,45	1,48	1,45	
Inaptes totaux F	3,78	3,28	3,21	3,47	3,90	
BAC PRO	2013	2014	2015	2016	2017	EVOLUTION
Inaptes totaux M	4,28	2,69	2,21	3,41	2,37	
Inaptes totaux F	6,78	5,67	6,8	7,3	5,91	

- Les taux de contrôles adaptés et d'inaptes partiels (notés sur 1 ou 2 épreuves) subissent des évolutions variables : augmentations et diminutions, selon les publics. L'augmentation des inaptes partiels notés en BAC GT montre une tendance ferme. Les contrôles adaptés restent très rares.

BAC G T	2013	2014	2015	2016	2017	EVOLUTION
Contrôle adapté M	0,51	0,59	0,39	0,33	0,31	
Contrôle adapté F	0,96	1,41	0,98	1,1	1,16	
Inaptes partiels M	3,85	4,29	4,4	4,86	5,06	
Inaptes partiels F	4,87	5,23	5,99	5,76	6,14	
BAC PRO	2013	2014	2015	2016	2017	EVOLUTION
Contrôle adapté M	0,21	0,23	0,09	0,09	0,13	
Contrôle adapté F	0,72	0,35	0,46	0,35	0,19	
Inaptes partiels M	2,59	2,81	2,92	3,41	2,96	
Inaptes partiels F	5,16	3,7	4,19	6,45	5,81	

- **La disposition (DI+DI+N=N ou DI+DI+N=DI)** ne peut pas être appréciée correctement, faute d'extraction précise par EPSNET.

Globalement et selon les informations données par les coordonnateurs EPS lors des pré-commissions, le nombre de candidats concernés semble stable.

Au regard du nombre de candidats notés, l'impact de cette mesure sur le taux de dispense semble rester faible.

2.2 Enseignement commun : examen ponctuel terminal

2.2.1 Observations

Bac général, technologique

	Garçons			Filles			Tous		
	Nombre	%	Moyenne	Nombre	%	Moyenne	Nombre	%	Moyenne
EPREUVES PONCTUELLES OBLIGATOIRE									
Gym/TT	1	0,94%	14,40	2	2,22%	10,00	3	1,53%	11,47
3X500 / Badminton	46	43,40%	10,70	41	45,56%	11,60	87	44,39%	11,12
3X500 / TT	43	40,57%	10,70	23	25,56%	10,90	66	33,67%	10,77
Gym / Badminton	8	7,55%	11,10	16	17,78%	13,50	24	12,24%	12,70
Badminton / Sauvetage	8	7,55%	11,50	8	8,89%	13,10	16	8,16%	12,30
	106	100,00%	10,83	90	100,00%	11,86	196	100,00%	11,30

Le taux d'absentéisme est en nette augmentation : 33,5% (29,64%, en 2016).

Le pourcentage d'inaptitudes ayant conduit à dispense est de 10,8% (11,67 % en 2016).

Bac professionnel

	Garçons			Filles			Tous		
	Nombre	%	Moyenne	Nombre	%	Moyenne	Nombre	%	Moyenne
EPREUVES PONCTUELLES OBLIGATOIRE									
Gym/TT	1	0,62%	12,00	6	4,29%	12,08	7	2,33%	12,07
3X500 / Badminton	113	70,19%	11,93	92	65,71%	10,46	205	68,11%	11,27
3X500 / TT	39	24,22%	11,59	11	7,86%	10,47	50	16,61%	11,34
Gym / Badminton	4	2,48%	12,06	23	16,43%	12,52	27	8,97%	12,45
Badminton / Sauvetage	4	2,48%	10,38	8	5,71%	14,21	12	3,99%	12,93
	161	100,00%	11,81	140	100,00%	11,08	301	100,00%	11,47

Le taux d'absentéisme est de 10% (-2,9).

Le pourcentage d'inaptitudes ayant conduit à dispense est de 8,9% (- 2,4).

2.3 Enseignement facultatif : contrôle en cours de formation (bac G/T)

2.3.1 Observations générales

Résultats :

	Garçons			Filles			Tous		
	Nombre	%	Moyenne	Nombre	%	Moyenne	Nombre	%	Moyenne
EPREUVES FACULTATIVES CCF									
TOTAL	244	100,00%	11,31	110	100,00%	11,63	354	100,00%	11,41

L'enseignement de ces options concerne 24 lycées dans l'académie, ce qui correspond à un effectif noté de 15 candidats en moyenne par lycée, chiffre stable par rapport aux années précédentes. Le fort déséquilibre entre l'effectif des filles et celui des garçons est toujours préoccupant.

L'évolution des effectifs montre une certaine stabilité, mais la moyenne générale poursuit une baisse constante depuis 5 ans.

	2017	2016	2015	2014	2013	2012	2011	2010	2009	2008
EFFECTIF	354	359	347	354	329	329	349	368	375	376
MOYENNE	11,41	12,29	13,98	14,13	14,59	14,51	14,11	14,40	14,30	14,34

2.4 Enseignement facultatif : contrôle en ponctuel (bac G/T/P)

2.4.1 Observations générales

Résultats BAC G et T :

	Garçons			Filles			Tous		
	Nombre	%	Moyenne	Nombre	%	Moyenne	Nombre	%	Moyenne
EPREUVES FACULTATIVES PONCTUELLES									
Natation	233	22,47%	11,13	215	38,05%	13,86	448	27,97%	12,44
Judo	76	7,33%	13,01	28	4,96%	13,46	104	6,49%	13,13
Tennis	184	17,74%	12,10	50	8,85%	11,86	234	14,61%	12,05
BASKET BALL	451	43,49%	11,39	215	38,05%	12,51	666	41,57%	11,75
ESCALADE	93	8,97%	9,20	57	10,09%	11,72	150	9,36%	10,16
TOTAL	1037	100,00%	11,38	565	100,00%	12,93	1602	100,00%	11,93

Résultats BAC PRO :

	Garçons			Filles			Tous		
	Nombre	%	Moyenne	Nombre	%	Moyenne	Nombre	%	Moyenne
EPREUVES FACULTATIVES PONCTUELLES									
Natation	16	11,11%	9,38	7	21,21%	6,00	23	12,99%	8,35
Judo	17	11,81%	11,59	3	9,09%	8,33	20	11,30%	11,10
Tennis	16	11,11%	8,00	2	6,06%	4,50	18	10,17%	7,61
BASKET BALL	88	61,11%	8,00	17	51,52%	7,23	105	59,32%	7,88
ESCALADE	7	4,86%	6,86	4	12,12%	7,00	11	6,21%	6,91
TOTAL	144	100,00%	8,52	33	100,00%	6,88	177	100,00%	8,21

2.4.2 Observations spécifiques concernant les SHN, HNSS et JO

BAC GT - SHN	Garçons		Filles		Tous	
	Nombre	Moyenne	Nombre	Moyenne	Nombre	Moyenne
ACTIVITES						
Toutes APSA confondues	73	19,22	42	19,17	115	19,20
BAC GT - HNSS						
BAC GT - HNSS	Garçons		Filles		Tous	
	Nombre	Moyenne	Nombre	Moyenne	Nombre	Moyenne
ACTIVITES						
Toutes APSA confondues	48	18,35	35	18,57	83	18,44
BAC GT - JO						
BAC GT - JO	Garçons		Filles		Tous	
	Nombre	Moyenne	Nombre	Moyenne	Nombre	Moyenne
ACTIVITES						
Toutes APSA confondues	25	19,28	33	19,03	58	19,03
BAC PRO - SHN						
BAC PRO - SHN	Garçons		Filles		Tous	
	Nombre	Moyenne	Nombre	Moyenne	Nombre	Moyenne
ACTIVITES						
Toutes APSA confondues	8	18,50	1	19,00	9	18,56
BAC PRO - HNSS						
BAC PRO - HNSS	Garçons		Filles		Tous	
	Nombre	Moyenne	Nombre	Moyenne	Nombre	Moyenne
ACTIVITES						
Toutes APSA confondues	0		1	16,00	1	16,00
BAC PRO - JO						
BAC PRO - JO	Garçons		Filles		Tous	
	Nombre	Moyenne	Nombre	Moyenne	Nombre	Moyenne
ACTIVITES						
Toutes APSA confondues	3	19,33	2	19,50	5	19,40

2.4.2 Réflexions et perspectives

Pour les épreuves ponctuelles :

L'organisation des épreuves n'a pas posé de problème particulier. La reconduction du partenariat avec la Ligue de Tennis est précieuse.

Les résultats des candidats de la voie professionnelle montrent que la mesure des exigences n'a pas encore été prise par les candidats. Les professeurs de LP devront particulièrement insister sur les informations à donner et sur le contrôle des inscriptions, afin de réduire le taux d'absentéisme et le nombre d'élèves s'inscrivant inutilement à l'épreuve.

Pour les SHN et HNSS :

En BAC G ET T : pour les SHN, l'effectif diminue cette année, comme pour les HNSS (141 pour 152 en 2016).

Pour le BAC PRO, un effectif toujours faible. La nouvelle mesure concernant le sport scolaire n'a pas encore eu le temps d'être effective auprès du public de la voie pro.

Très peu d'absents aux entretiens de cette épreuve.

Les opérations de repérage et le recensement des bénéficiaires n'ont pas posé de problèmes particuliers, grâce au suivi et à l'attention des services, des inspecteurs, de la DRJS et de l'UNSS. Par contre, la validation des candidats par l'UGSEL reste problématique, le fichier initial n'étant pas complet.

Le jury des entretiens HNSS s'est à nouveau interrogé sur le niveau d'exigence retenu par l'UGSEL pour l'obtention des podiums nationaux et plus encore pour la validation comme jeune officiel, compte tenu des prestations de certains de ces candidats dans les entretiens.

2.5 Enseignement de complément : contrôle en cours de formation (bac G/T)

2.5.1 Observations générales

Résultats :

	Garçons			Filles			Tous		
	Nombre	%	Moyenne	Nombre	%	Moyenne	Nombre	%	Moyenne
LYC LALANDE BOURG	21	24,14%	16,09	11	27,50%	15,54	32	25,20%	15,90
LYC ARMAND VILLEFRANCHE	17	19,54%	15,58	7	17,50%	16,14	24	18,90%	15,74
LYC ST EXUPERY LYON	11	12,64%	15,18	6	15,00%	14,83	17	13,39%	15,06
LYC ST LOUIS ST ETIENNE	11	12,64%	14,63	2	5,00%	14,50	13	10,24%	14,61
LYC LEBOIS ST CHAMOND	8	9,20%	14,62	5	12,50%	16,80	13	10,24%	15,46
LYC L ASTREE BOEN	13	14,94%	16,69	5	12,50%	16,20	18	14,17%	16,55
LYC BICHAT NANTUA	6	6,90%	15,66	4	10,00%	15,25	10	7,87%	15,50
Total	87	100,00%	15,62	40	100,00%	15,70	127	100,00%	15,64

2.5.2 Réflexions et perspectives

L'effectif total est stable. La moyenne académique est en légère hausse (+0,4). La répartition garçons / filles mérite réflexion et interroge les procédures d'affectation en début de cursus lycéen.

3. Résultats académiques de la session : CAP et BEP

3.1 Enseignement commun : contrôle en cours de formation

3.1.1 Observations générales

Résultats académiques avant harmonisation

Examens	2017				2015				2016			
	G	F	Acad	Ecart G / F	G	F	Acad	Ecart G - F	G	F	Acad	Ecart G - F
CAP BEP	12,92	12,16	12,64	0,76	12,79	11,99	12,49	0,8	12,85	12,25	12,62	0,6

Résultats académiques après harmonisation

Examens	2017				2015				2016			
	G	F	Acad	Ecart G / F	G	F	Acad	Ecart G - F	G	F	Acad	Ecart G - F
CAP BEP	12,91	12,18	12,64	0,72	12,78	12,03	12,50	0,75	12,84	12,29	12,63	0,55

3.1.2 Décisions d'harmonisation

CAP-BEP :

12 lycées ont été harmonisés, 12 pour des écarts garçons – filles et 1 pour un écart à la moyenne académique.

Chaque établissement concerné a reçu un courrier personnalisé l'informant de la mesure d'harmonisation opérée par la commission académique, des données statistiques de base, et de ses propres résultats après l'harmonisation.

3.1.3 Capitalisation des notes

Comme pour les sessions précédentes, un outil académique est mis à disposition des établissements pour que l'archivage puisse être réalisé dans de bonnes conditions.

3.1.4 Liste académique

Les activités de la liste académique sont toujours légèrement plus investies pour les élèves de CAP-BEP que pour les autres types d'examens, mais restent marginales dans les choix d'épreuves.

3.1.5 Inaptitudes et enseignement adapté

Type de candidat	Sexe	Effectif	Pourcentage
Protocole standard	M	5911	95,38
Protocole standard	F	3472	89,78
Inaptes totaux	M	150	2,42
Inaptes totaux	F	214	5,53
Contrôle adapté	M	6	0,09
Contrôle adapté	F	7	0,18
Inaptes partiels	M	130	2,09
Inaptes partiels	F	174	4,49

3.1.6 Réflexions et perspectives (Voir également annexes 1 et 2)

L'étude des résultats permet de souligner les points suivants :

- La moyenne académique en CAP-BEP poursuit son augmentation lente mais régulière depuis 2011, et rejoint cette année son niveau d'avant la réforme de la voie pro.

Sessions	2009	2010	2011	2012	2013	2014	2015	2016	2017	Evolution
Moyenne Acad	13,19	13,14	13,21	13,29	13,37	13,5	13,56	13,72	13,75	

- L'écart brut entre les moyennes des garçons et celles des filles se stabilise cette année.

Sessions	2009	2010	2011	2012	2013	2014	2015	2016	2017	Evolution
Ecart F/G Bac GT Lyon	0,94	0,98	0,88	0,88	0,78	0,65	0,59	0,58	0,61	

- Le classement des APSA est inchangé chez les garçons, mais évolue chez les filles ou la musculation prend désormais la seconde place.

CAP BEP - GARCONS	2013	2014	2015	2016	2017	EVOLUTION	CAP BEP - FILLES	2013	2014	2015	2016	2017	EVOLUTION
MUSCULATION	40,13	47,2	45,69	47,28	50,42		BADMINTON	49,95	47,63	43,95	47,43	46,57	
COURSE DE DEMI-FOND	40,74	48,37	45,32	44,79	42,83		MUSCULATION	30,57	32,58	41,44	33,32	38,94	
BADMINTON	36,22	35,31	41,41	42,28	38,8		ACROSPORT	33,19	34,33	23,47	38,72	34,17	
ESCALADE	28,12	23,63	27,43	27,97	30,3		COURSE DE DEMI-FOND	25,19	21,97	38,55	26,03	30,61	
VOLLEY-BALL	14,84	17,45	17,65	16,37	17,22		ESCALADE	28,4	26,99	26,61	28,37	25,53	
							STEP	22,47	10,73	11,53	19,66	19,42	

- Les taux d'inaptitudes totales ayant conduit à dispenses remonte.

CAP BEP	2013	2014	2015	2016	2017	EVOLUTION
Inaptes totaux M	2,28	2,07	2,24	1,96	2,17	
Inaptes totaux F	4,16	3,51	3,94	3,69	5,09	

- Si le taux d'inaptes partielles filles augmente sensiblement. au regard de la session précédente, les autres indicateurs sont à la baisse.

CAP BEP	2013	2014	2015	2016	2017	EVOLUTION
Contrôle adapté M	0,11	0,13	0,08	0,13	0,09	
Contrôle adapté F	0,27	0,42	0,21	0,23	0,18	
Inaptes partiels M	1,38	1,66	2,11	2,52	2,48	
Inaptes partiels F	3,64	4,3	4,51	4,59	4,96	

3.2 Enseignement commun : examen ponctuel terminal

3.2.1 Observations

Résultats :

	Garçons			Filles			Tous		
	Nombre	%	Moyenne	Nombre	%	Moyenne	Nombre	%	Moyenne
EPREUVES PONCTUELLES OBLIGATOIRE									
Gym/TT	11	1,12%	12,30	17	3,28%	13,60	28	1,87%	13,09
3X500 / Badminton	663	67,45%	13,90	365	70,46%	13,80	1028	68,49%	13,86
3X500 / TT	233	23,70%	13,70	57	11,00%	14,00	290	19,32%	13,76
Gym / Badminton	19	1,93%	13,50	64	12,36%	12,90	83	5,53%	13,04
Badminton / Sauvetage	57	5,80%	14,20	15	2,90%	12,50	72	4,80%	13,85
	983	100,00%	13,84	518	100,00%	13,67	1501	100,00%	13,78

3.2.2 Réflexions et perspectives

- Les tendances de choix de binômes se confirment, avec un très faible taux dans les couples avec GYM, notamment chez les garçons.
- Le taux d'absentéisme est en légère baisse, de 11,6% (- 1,4)
- Le taux d'inaptitude ayant conduit à dispense de l'épreuve est de 8 % (identique en 2015 et 2016).

4. Réflexions et préconisations pour la session suivante

4.1 A destination des établissements

Comme pour la session précédente, la commission recommande aux lycées de :

- renforcer, pour la voie professionnelle, les procédures d'archivage des notes de CCF et de suivi de la capitalisation des épreuves ;
- structurer le circuit des certificats médicaux et le suivi des inaptitudes totales et partielles, annuelles ou temporaires ;
- anticiper la tenue des pré-commissions départementales par un conseil d'enseignement, de manière à ce que le professeur coordonnateur soit en possession de tous les éléments chiffrés utiles le jour de la pré-commission. Cette recommandation est d'autant plus importante lorsque des particularités sont invoquées (pôles, sections spécifiques) ;
- conserver la vigilance sur l'écart garçons-filles et sur le taux d'inaptitude ;
- utiliser les éléments statistiques envoyés en fin d'année et les informations contenues dans le présent rapport pour définir et fonder les choix programmatiques, didactiques et pédagogiques de l'année.
- d'être vigilant au sujet des évolutions réglementaires signalées par le BO et par les courriers des IA-IPR d'EPS. En effet, quelques lycées n'ont visiblement pas intégré certaines évolutions (N+DI+DI=N, par exemple).
- de maintenir une régulation de l'inscription des candidats aux épreuves d'option facultative ponctuelle. Les taux d'absentéisme et le nombre de candidats ayant obtenu une note >10 sont très variables d'un lycée à l'autre, ce qui montre que les inscriptions ne sont pas suffisamment maîtrisées. **Les lycées de la voie professionnelle sont particulièrement concernés par ce point.**

4.2 A destination de la commission nationale

Le cadre du rapport et le tableau de recueil des données, fournis par la commission, sont des outils intéressants et facilitateurs.

La commission académique regrette toujours le manque d'évolutions et de réactivité d'EPSNET. Des demandes formulées depuis de nombreuses années ne sont toujours pas prises en compte (notamment la possibilité pour les lycées d'éditer leurs statistiques à la fin de leur saisie). En l'absence de ces évolutions, toutes les données souhaitées par la commission nationale ne peuvent être renseignées.

5. Lycées de l'AEFE suivis par l'académie de Lyon.

L'académie suit 15 lycées de la zone Europe et proche orient.

600 candidats notés : 293 G et 307 F

Moyenne générale : 15,41 - G : 15,83 - F : 15,00

Taux de dispense : 5,36% pour les filles, 4,36 pour les garçons

6. Bilan

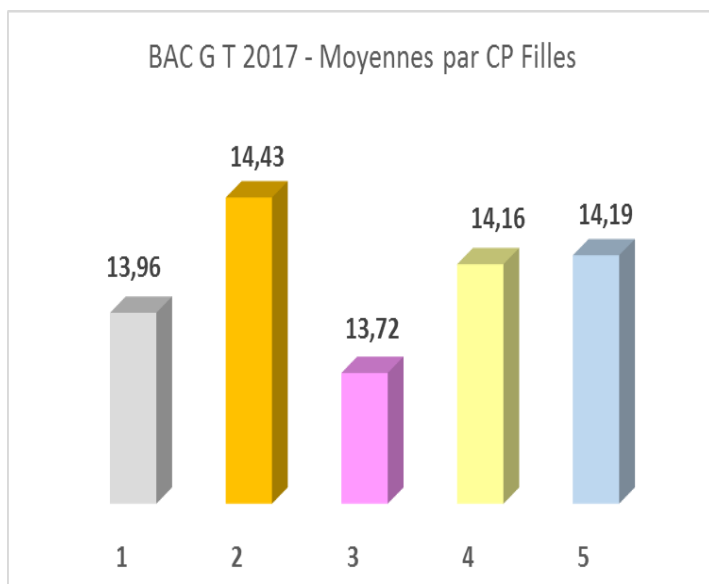
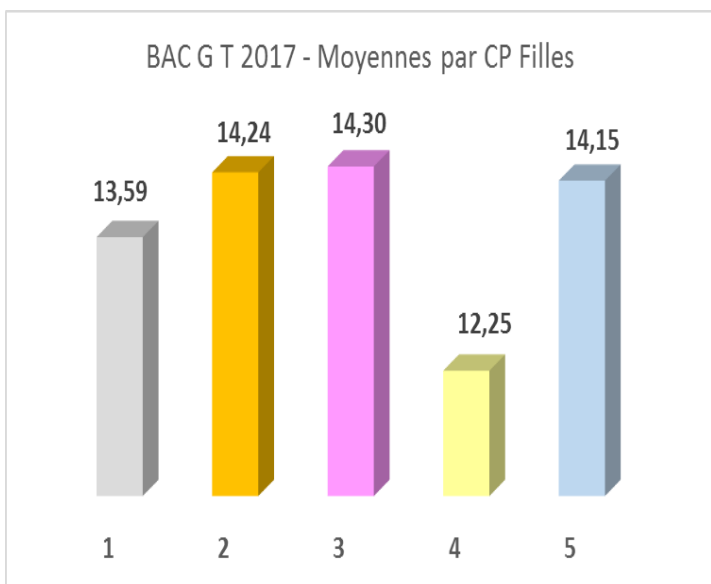
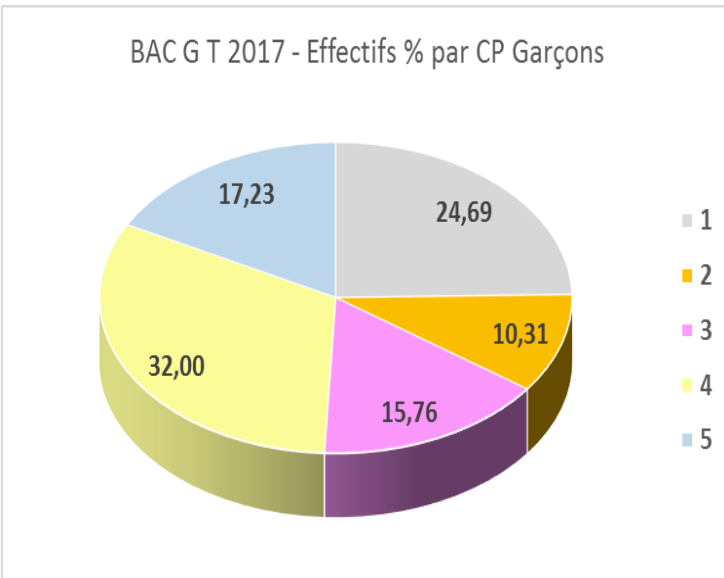
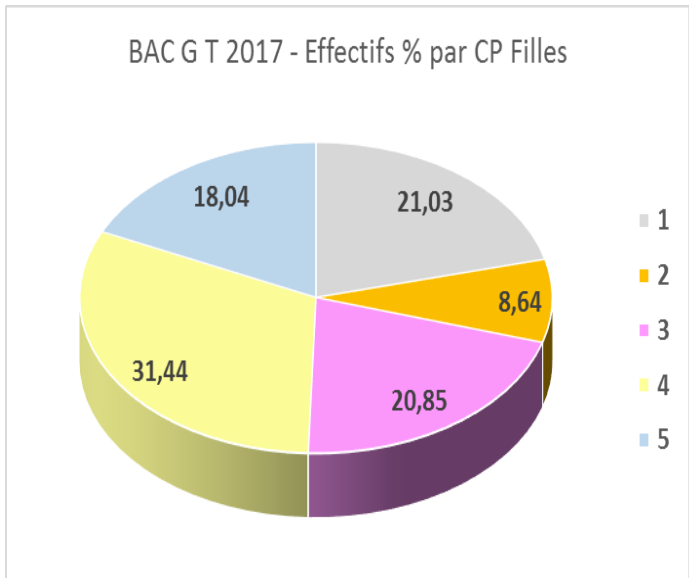
La commission remercie particulièrement les trois conseillers techniques auprès des DASEN de l'Ain (Yves ESPOSITO), de la Loire (Jocelyne CAUMEIL) et du Rhône (Philippe BOUZONNET) pour la qualité de leur contribution au bon déroulement des épreuves d'EPS et du suivi du CCF.

Elle se félicite des contacts sereins et efficaces avec les services des examens du RECTORAT, et du travail très majoritairement efficace des équipes pédagogiques des lycées et des professeurs coordonnateurs.

Annexe 1 : Données par APSA

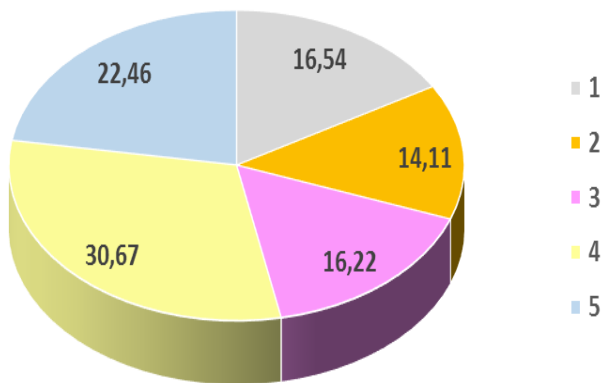
BAC G T GARÇONS		BAC G T FILLES		BAC G T GARÇONS		BAC G T FILLES	
1.COURSE DE DEMI-FOND	49,26%	4.BADMINTON	44,13%	2.SAUVETAGE	14,93	5.NATATION EN DUREE	14,72
4.BADMINTON	38,89%	1.COURSE DE DEMI-FOND	43,68%	1.RELAIS VITESSE	14,87	3.DANSE	14,69
4.VOLLEY-BALL	33,63%	3.ACROSPORT	37,34%	4.FOOTBALL	14,58	2.SAUVETAGE	14,45
3.ACROSPORT	32,77%	4.VOLLEY-BALL	30,78%	5.MUSCULATION	14,34	5.STEP	14,45
5.MUSCULATION	32,25%	5.MUSCULATION	27,30%	1.SAUT EN PENTABOND	14,27	3.AEROBIC	14,40
2.ESCALADE	16,89%	5.COURSE EN DUREE	15,24%	2.ESCALADE	14,22	3.ACROSPORT	14,17
5.COURSE EN DUREE	14,55%	2.ESCALADE	13,94%	1.NATATION DE VITESSE	14,13	5.COURSE EN DUREE	14,17
4.BASKET-BALL	9,94%	3.DANSE	13,89%	4.BADMINTON	14,12	1.NATATION DE VITESSE	14,09
2.SAUVETAGE	9,75%	3.GYMNASTIQUE (SOL ET AGRES)	9,58%	4.TENNIS TABLE	14,11	2.ESCALADE	14,00
3.GYMNASTIQUE (SOL ET AGRES)	8,56%	2.SAUVETAGE	9,51%	5.COURSE EN DUREE	14,06	3.ARTS DU CIRQUE	13,99
1.NATATION DE VITESSE	7,17%	4.BASKET-BALL	9,05%	3.AEROBIC	14,00	1.COURSE DE DEMI-FOND	13,99
1.RELAIS VITESSE	6,08%	5.STEP	8,32%	4.SAVATE BOXE FRANCAISE	14,00	5.MUSCULATION	13,96
1.SAUT EN PENTABOND	5,86%	1.NATATION DE VITESSE	6,79%	4.VOLLEY-BALL	14,00	1.RELAIS VITESSE	13,79
4.TENNIS TABLE	5,20%	1.SAUT EN PENTABOND	5,47%	5.NATATION EN DUREE	13,97	3.GYMNASTIQUE (SOL ET AGRES)	13,66
3.DANSE	5,05%	1.RELAIS VITESSE	4,94%	4.RUGBY	13,95	4.RUGBY	13,50
5.STEP	3,99%	4.TENNIS TABLE	4,70%	1.COURSE DE DEMI-FOND	13,92	1.SAUT EN PENTABOND	13,29
4.FOOTBALL	3,42%	4.RUGBY	3,04%	4.BASKET-BALL	13,89	1.NATATION DE DISTANCE	13,00
4.RUGBY	3,20%	4.HANDBALL	1,97%	1.LANCER DE POIDS	13,86	4.SAVATE BOXE FRANCAISE	12,48
1.COURSE DE HAIES	2,62%	2.COURSE D'ORIENTATION	1,96%	3.ACROSPORT	13,69	4.BADMINTON	12,36
4.HANDBALL	2,43%	4.FOOTBALL	1,76%	4.HANDBALL	13,63	4.BASKET-BALL	12,32
2.COURSE D'ORIENTATION	2,16%	1.COURSE DE HAIES	1,64%	1.LANCER DU JAVELOT	13,61	1.SAUT EN HAUTEUR	12,28
5.NATATION EN DUREE	1,56%	3.ARTS DU CIRQUE	1,21%	3.DANSE	13,54	4.FOOTBALL	12,23
1.DISQUE	1,55%	1.LANCER DE POIDS	1,18%	5.STEP	13,50	4.HANDBALL	12,11
1.LANCER DE POIDS	1,20%	5.NATATION EN DUREE	0,93%	3.ARTS DU CIRQUE	13,48	4.VOLLEY-BALL	11,95
3.ARTS DU CIRQUE	1,04%	1.DISQUE	0,63%	3.GYMNASTIQUE (SOL ET AGRE)	13,42	1.DISQUE	11,91
1.LANCER DU JAVELOT	0,79%	1.LANCER DU JAVELOT	0,51%	1.DISQUE	13,33	2.COURSE D'ORIENTATION	11,87
4.SAVATE BOXE FRANCAISE	0,13%	4.SAVATE BOXE FRANCAISE	0,22%	1.COURSE DE HAIES	13,31	1.LANCER DE POIDS	11,59
1.SAUT EN HAUTEUR	0,08%	3.AEROBIC	0,18%	2.COURSE D'ORIENTATION	12,71	4.TENNIS TABLE	11,50
3.AEROBIC	0,01%	1.SAUT EN HAUTEUR	0,09%	1.SAUT EN HAUTEUR	11,92	1.COURSE DE HAIES	11,25
3.GYMNASTIQUE RYTHMIQUE	0,00%	1.NATATION DE DISTANCE	0,01%	3.GYMNASTIQUE RYTHMIQUE		1.LANCER DU JAVELOT	10,15
4.JUDO	0,00%	3.GYMNASTIQUE RYTHMIQUE	0,00%	4.JUDO		3.GYMNASTIQUE RYTHMIQUE	
1.NATATION DE DISTANCE	0,00%	4.JUDO	0,00%	1.NATATION DE DISTANCE		4.JUDO	
BAC PRO GARÇONS		BAC PRO FILLES		BAC PRO GARÇONS		BAC PRO FILLES	
5. MUSCULATION	51,42%	4. BADMINTON	45,34%	4. TENNIS TABLE	13,95	1.LANCER DE POIDS	14,73
1. COURSE DE DEMI-FOND	50,77%	5. MUSCULATION	38,92%	4. SAVATE BOXE FRANCAISE	13,66	2. VELO TOUT TERRAIN	13,84
4. BADMINTON	43,18%	1. COURSE DE DEMI-FOND	35,07%	1. LANCER DU DISQUE	13,56	4. RUGBY	13,44
4. VOLLEY-BALL	25,03%	3. ACROSPORT	31,89%	4. FOOTBALL	13,51	3. DANSE	13,22
2. ESCALADE	20,08%	5. STEP	24,08%	4. HANDBALL	13,50	2. ESCALADE	12,82
2. COURSE D'ORIENTATION	17,21%	2. ESCALADE	22,04%	1. COURSE DE HAIES	13,41	3. ACROSPORT	12,81
5. COURSE EN DUREE	13,72%	4. VOLLEY-BALL	22,04%	4. RUGBY	13,40	4. FOOTBALL	12,81
3. ACROSPORT	13,14%	2. COURSE D'ORIENTATION	18,58%	4. VOLLEY-BALL	13,38	1. NATATION DE VITESSE	12,79
4. BASKET-BALL	10,23%	4. BASKET-BALL	14,23%	4. BADMINTON	13,36	5. STEP	12,79
1. COURSE DE RELAIS VITESSE	6,26%	3. DANSE	11,23%	1.LANCER DE POIDS	13,32	4. HANDBALL	12,61
2. NATATION SAUVETAGE	6,23%	5. COURSE EN DUREE	8,44%	5. COURSE EN DUREE	13,29	5. MUSCULATION	12,59
1. NATATION DE VITESSE	5,87%	1. COURSE DE RELAIS VITESSE	5,90%	2. ESCALADE	13,22	3. SAUT DE CHEVAL	12,50
4. FOOTBALL	5,66%	3. GYMNASTIQUE AU SOL	4,27%	5. MUSCULATION	13,22	1. LANCER DU JAVELOT	12,46
4. TENNIS TABLE	5,08%	4. HANDBALL	3,21%	4. BASKET-BALL	13,18	4. BASKET-BALL	12,30
1. SAUT EN PENTABOND	4,84%	4. TENNIS TABLE	2,93%	1. SAUT EN PENTABOND	12,93	3. GYMNASTIQUE AU SOL	12,09
4. RUGBY	4,33%	1. NATATION DE VITESSE	2,90%	2. COURSE D'ORIENTATION	12,86	4. BADMINTON	12,02
5. STEP	3,01%	1. SAUT EN PENTABOND	2,47%	2. VELO TOUT TERRAIN	12,85	5. COURSE EN DUREE	11,97
4. HANDBALL	2,72%	2. NATATION SAUVETAGE	2,05%	3. ACROSPORT	12,62	3. ARTS DU CIRQUE	11,82
2. VELO TOUT TERRAIN	2,38%	3. ARTS DU CIRQUE	1,34%	5. STEP	12,45	2. COURSE D'ORIENTATION	11,82
1.LANCER DE POIDS	2,02%	4. RUGBY	0,81%	1. COURSE DE RELAIS VITESSE	12,30	1. LANCER DU DISQUE	11,75
3. SAUT DE CHEVAL	1,47%	2. VELO TOUT TERRAIN	0,67%	1. NATATION DE VITESSE	12,21	4. TENNIS TABLE	11,69
3. GYMNASTIQUE AU SOL	1,44%	1. LANCER DU DISQUE	0,60%	3. DANSE	12,15	4. VOLLEY-BALL	11,63
3. DANSE	1,37%	4. FOOTBALL	0,57%	1. LANCER DU JAVELOT	11,95	1. COURSE DE RELAIS VITESSE	11,37
1. LANCER DU DISQUE	1,08%	1. LANCER DU JAVELOT	0,28%	3. SAUT DE CHEVAL	11,69	2. NATATION SAUVETAGE	11,01
1. LANCER DU JAVELOT	0,72%	1.LANCER DE POIDS	0,11%	3. GYMNASTIQUE AU SOL	11,67	1. COURSE DE DEMI-FOND	10,43
4. SAVATE BOXE FRANCAISE	0,51%	3. SAUT DE CHEVAL	0,04%	1. COURSE DE DEMI-FOND	11,65	1. SAUT EN PENTABOND	10,23
1. COURSE DE HAIES	0,19%	1. COURSE DE HAIES	0,00%	2. NATATION SAUVETAGE	11,60	1. COURSE DE HAIES	
3. ARTS DU CIRQUE	0,02%	4. JUDO	0,00%	3. ARTS DU CIRQUE	7,50	4. JUDO	
4. JUDO	0,00%	4. SAVATE BOXE FRANCAISE	0,00%	4. JUDO		4. SAVATE BOXE FRANCAISE	
CAP BEP GARÇONS		CAP BEP FILLES		CAP BEP GARÇONS		CAP BEP FILLES	
5. MUSCULATION	47,28%	4. BADMINTON	47,43%	4. RUGBY	13,83	4. SAVATE BOXE FRANCAISE	13,41
1. COURSE DE DEMI-FOND	44,79%	3. ACROSPORT	38,72%	1. COURSE DE HAIES	13,79	5. STEP	13,05
4. BADMINTON	42,28%	5. MUSCULATION	33,32%	4. SAVATE BOXE FRANCAISE	13,78	4. BASKET-BALL	12,94
2. ESCALADE	27,97%	2. ESCALADE	28,37%	2. ESCALADE	13,47	3. ACROSPORT	12,81
3. ACROSPORT	16,69%	1. COURSE DE DEMI-FOND	26,04%	4. TENNIS TABLE	13,42	2. ESCALADE	12,73
4. VOLLEY-BALL	16,37%	5. STEP	19,66%	3. ARTS DU CIRQUE	13,33	2. COURSE D'ORIENTATION	12,60
2. COURSE D'ORIENTATION	14,95%	2. COURSE D'ORIENTATION	14,95%	4. VOLLEY-BALL	13,27	5. MUSCULATION	12,50
5. COURSE EN DUREE	13,99%	4. VOLLEY-BALL	14,12%	4. BADMINTON	13,26	2. VELO TOUT TERRAIN	12,50
4. BASKET-BALL	13,17%	4. BASKET-BALL	12,87%	3. SAUT DE CHEVAL	13,20	1. LANCER DU DISQUE	12,42
1. COURSE DE RELAIS VITESSE	9,33%	5. COURSE EN DUREE	10,63%	2. COURSE D'ORIENTATION	13,13	3. DANSE	12,33
4. TENNIS TABLE	8,01%	3. DANSE	10,38%	4. HANDBALL	13,13	1. NATATION DE VITESSE	12,29
4. HANDBALL	5,49%	4. TENNIS TABLE	9,79%	2. NATATION SAUVETAGE	13,07	4. TENNIS TABLE	12,23
5. STEP	5,47%	1. COURSE DE RELAIS VITESSE	8,68%	4. JUDO	13,00	5. COURSE EN DUREE	12,21
1.LANCER DE POIDS	5,27%	1. NATATION DE VITESSE	5,06%	5. COURSE EN DUREE	12,89	1. LANCER DU JAVELOT	12,17
4. FOOTBALL	4,92%	3. GYMNASTIQUE AU SOL	4,08%	3. ACROSPORT	12,82	4. HANDBALL	12,12
1. SAUT EN PENTABOND	4,90%	4. HANDBALL	3,41%	4. BASKET-BALL	12,75	3. ARTS DU CIRQUE	12,02
2. NATATION SAUVETAGE	3,37%	1. SAUT EN PENTABOND	2,92%	5. MUSCULATION	12,74	1. LANCER DE POIDS	11,99
1. NATATION DE VITESSE	2,37%	2. NATATION SAUVETAGE	2,11%	4. FOOTBALL	12,73	3. GYMNASTIQUE AU SOL	11,90
3. GYMNASTIQUE AU SOL	2,07%	3. ARTS DU CIRQUE	1,60%	1. NATATION DE VITESSE	12,72	4. BADMINTON	11,87
4. RUGBY	1,97%	1.LANCER DE POIDS	1,30%	1. COURSE DE RELAIS VITESSE	12,68	4. VOLLEY-BALL	11,75
3. DANSE	1,94%	1. COURSE DE HAIES	1,03%	1. LANCER DU JAVELOT	12,56	4. JUDO	11,70
3. ARTS DU CIRQUE	1,92%	1. LANCER DU JAVELOT	0,89%	1. COURSE DE DEMI-FOND	12,27	1. COURSE DE HAIES	11,56
1. COURSE DE HAIES	1,82%	3. SAUT DE CHEVAL	0,76%	1. SAUT EN PENTABOND	12,21	1. COURSE DE RELAIS VITESSE	11,47
1. LANCER DU JAVELOT	1,20%	4. SAVATE BOXE FRANCAISE	0,76%	1.LANCER DE POIDS	12,13	3. SAUT DE CHEVAL	11,40
2. VELO TOUT TERRAIN	0,93%	4. FOOTBALL	0,65%	5. STEP	12,05	1. COURSE DE DEMI-FOND	11,11
3. SAUT DE CHEVAL	0,89%	1. LANCER DU DISQUE	0,24%	2. VELO TOUT TERRAIN	11,59	2. NATATION SAUVETAGE	10,86
1. LANCER DU DISQUE	0,54%	4. RUGBY	0,19%	3. DANSE	11,32	1. SAUT EN PENTABOND	10,84
4. SAVATE BOXE FRANCAISE	0,12%	4. JUDO	0,03%	1. LANCER DU DISQUE	10,45	4. FOOTBALL	10,73
4. JUDO	0,02%	2. VELO TOUT TERRAIN	0,03%	3. GYMNASTIQUE AU SOL	9,88	4. RUGBY	10,64

BAC G E T T :

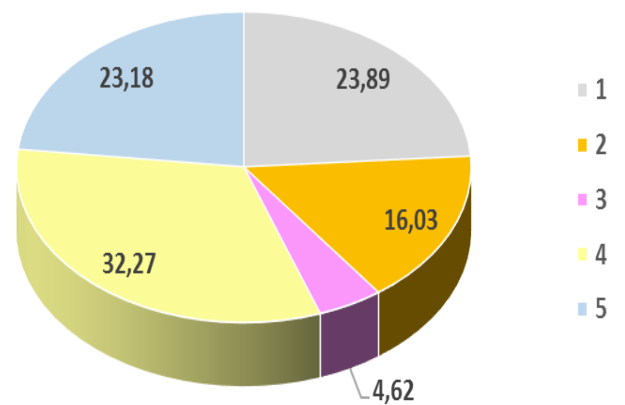


BAC PRO :

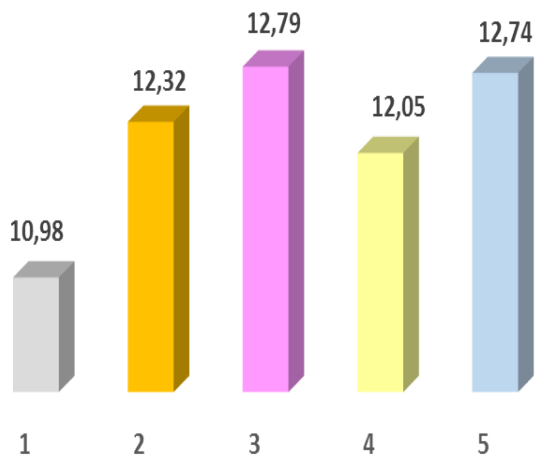
BAC PRO 2017 - Effectifs % par CP Filles



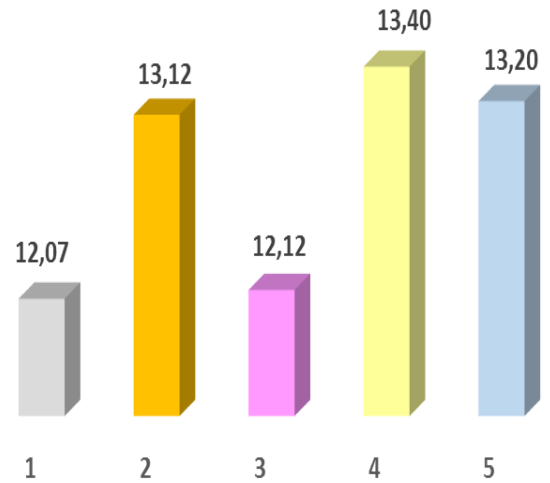
BAC PRO 2017 - Effectifs % par CP Garçons



BAC PRO 2017 - Moyennes par CP Filles

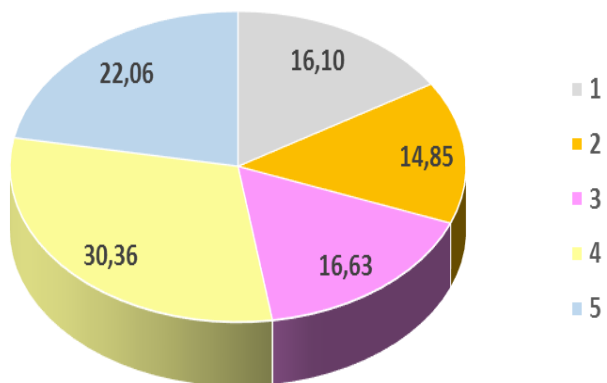


BAC PRO 2017 - Moyennes par CP Garçons

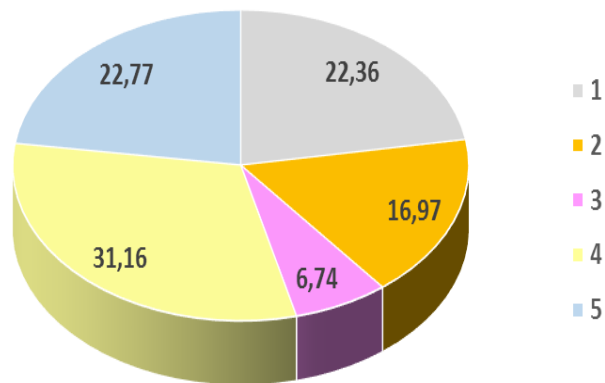


CAP – BEP

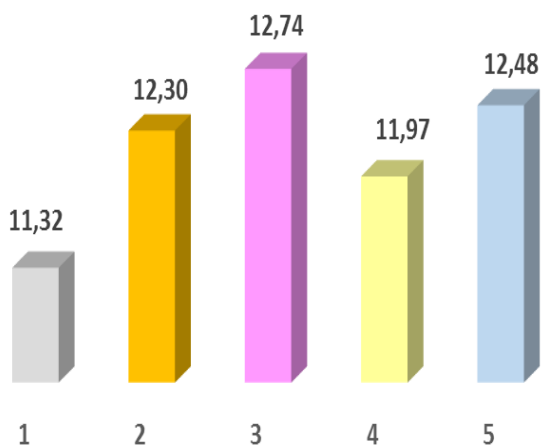
CAP BEP 2017 - Effectifs % par CP Filles



CAP BEP 2017 - Effectifs % par CP Garçons



CAP BEP 2017 - Moyennes par CP Filles



CAP BEP 2017 - Moyennes par CP Garçons

